

STY2.2 จัดทำแผนรองรับกรณีเกิดเหตุฉุกเฉิน เช่น อุบัติการณ์ ภัยพิบัติตามธรรมชาติ ระบบวิศวกรรมที่มีความเสี่ยงสูงหรือระบบอื่นๆตามบริบทของโรงพยาบาลไม่สามารถใช้งานได้

วัตถุประสงค์ เพื่อใช้เป็นแนวทางปฏิบัติเมื่อเกิดเหตุฉุกเฉินต่างๆ ขึ้น

วิธีการให้คะแนน

0 คะแนน ไม่มีแผนรองรับกรณีเกิดเหตุฉุกเฉิน

0.5 คะแนน มีแผนรองรับกรณีเกิดเหตุฉุกเฉิน แต่ไม่ครอบคลุมทุกด้าน

1 คะแนน มีแผนรองรับกรณีเกิดเหตุฉุกเฉิน ครอบคลุมทุกด้าน



**คะแนนที่ได้จากการประเมิน
1 คะแนน
(ผ่านเกณฑ์ทั้งหมด)**

ภาพรวมแผนรองรับเหตุฉุกเฉิน โรงพยาบาลสมเด็จพระสังฆราช องค์ที่ 17



แผนตอบโต้อุทกภัย

ผ่านเกณฑ์ผ่านเสร ครบถ้วน
แผนตอบโต้ภัยรองรับเหตุฉุกเฉิน
โรงพยาบาลหลากกอเหลียง
ประเหาการสำคัญขายการสบกธร
และเหตุล้ายคากพลภักเมิติตอทุกภัย
ทึ.ตอบโต้อุทกภัย



แผนระจับเหตุสารเคมีรั่วไหล

ผ่านเกณฑ์ผ่านเสร ครบถ้วน
แผนลอาระจับเหตุสารเคมีรั่วไหล
แผนระจับเหตุสารเคมีรั่วไหล บ่อย
แผนระจับเหตุสารเคมีรั่วไหล



แผนอัคคีภัย

ผ่านเกณฑ์ผ่านเสร ครบถ้วน
แผนอัคคีภัยใจรองรับเหตุฉุกเฉิน
ช่วยช่วยลภขัยพิมิติตอทุกภัย
แผนอัคคีภัย เห็ดลาคมขอบตอบ
และการราเทมประโชนน์

ครอบคลุมทุกด้านตามเกณฑ์ STY2.2

สถานการณ์และความเสี่ยง: อุทกภัยอำเภอสองพี่น้อง



พื้นที่ได้รับผลกระทบ

11 ตำบล 68 หมู่บ้าน 12 ชุมชน



น้ำท่วมเข้าพื้นที่ชั้นใน ประชาชนต้องปรับตัว
โรงพยาบาลพร้อมบริการ

มาตรการบริหารจัดการเตียงและกลุ่มเปราะบาง

การสำรองเตียง (Bed Management)



- สำรองเตียงรองรับสถานการณ์ 20-30 เตียง
- เตรียมรับผู้ป่วยที่จำเป็นต้องนอนโรงพยาบาลกรณีเดินทางลำบาก

ข้อมูลกลุ่มเปราะบาง (Vulnerable Groups)

พื้นที่ (Area)	จำนวน (Number of Cases)
สองพี่น้อง	35 ราย
บางเลน	35 ราย
บางตาเถร	27 ราย
บ้านกุ่ม	18 ราย

การสำรองยาและเวชภัณฑ์ฉุกเฉิน (Stockpile)

ยอดคงคลังประจำเดือน กันยายน 2568

รายการ	จำนวน
ยาทาฆ่าเชื้อรา (Clotrimazole 1%)	14,000 ตลับ
ยาแก้แพ้ (Chlorpheniramine 4 mg)	5,500 เม็ด
ยาพาราเซตามอล (Paracetamol 500 mg)	130,000 เม็ด
ผงน้ำตาลเกลือแร่ (ORS)	25,000 ซอง
ยาฆ่าเชื้อแบคทีเรีย (Norfloxacin 400 mg)	3,800 เม็ด

ปฏิบัติการเชิงรุก: หน่วยแพทย์เคลื่อนที่และสุขาภิบาล




รายละเอียดการดำเนินงาน

- หน่วยแพทย์เคลื่อนที่ลงพื้นที่ติดตามสถานการณ์และดูแลสุขภาพ
- สนับสนุนสุขาลอยน้ำ 10 หลัง
- เบอร์ติดต่อทีมพยาบาลชุมชน: 098-2573992


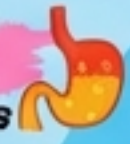
การสื่อสารความเสี่ยงและเฝ้าระวังโรค

โรคที่ต้องเฝ้าระวัง


- โรคฉี่หนู (Leptospirosis)
- โรคน้ำกัดเท้า
- โรคตาแดง



โรคภัยที่มากับน้ำท่วม

	อาการ	วิธีป้องกัน
โรคฉี่หนู 	มีไข้สูง ปวดกล้ามเนื้อ ปวดข้อ ปวดศีรษะมาก ตาแดง เจ็บคอ เบื่ออาหาร	สวมรองเท้าบูททุกครั้งเมื่อ ฝ่าฝืนลุยน้ำท่วมขัง ใต้เท้าเป็นแกว่นเวลาพักผ่อน
โรคน้ำกัดเท้า 	เท้าเปื่อยเป็นหนอง คันระคายเคืองบริเวณ นิ้วเท้า รอยแตกบริเวณ นิ้วเท้า ผื่นพุพอง อักเสบ	เช็ดเท้าให้แห้ง ภายหลังจากลุยน้ำ หลีกเลี่ยงการเดิน ลุยน้ำท่วมขัง
โรค ทางเดินหายใจ 	ครั่นเนื้อครั่นตัว มีไข้ ปวดศีรษะ อ่อนเพลีย มีน้ำมูก ไอ จาม หอบเหนื่อย ปวดเมื่อยตามร่างกาย ช่องอกเจ็บ	งดจาม ไอ หรือจามใส่ผู้อื่น หลีกเลี่ยงการสัมผัส กับผู้ป่วยที่เป็นหวัด ปิดปากและจมูกเวลาไอหรือจาม
โรคตาแดง 	ระคายเคือง ปวดตา คันตา น้ำตาไหล มีขี้ตา หนองตาบวม เยื่อตาอักเสบ	ไม่ใช้สิ่งของร่วมกับ ผู้ป่วย ล้างมือบ่อยๆ ใช้ผ้าเช็ดหน้าสะอาดพันที่ ใต้จมูก
โรคระบบ ทางเดินอาหาร 	อ่อนเพลีย มีไข้ ปวดท้อง อ่อนเพลีย ปวดศีรษะ มีไข้ ปวดเมื่อยตามตัว เบื่ออาหาร ถ่ายเหลว ถ่ายดำ	ทานอาหารที่ปรุงสุก สะอาด ดื่มน้ำสะอาด งดรับประทานอาหาร ปรุงสุกๆ ดิบๆ และหลีกเลี่ยงน้ำ ดื่มจากแหล่งน้ำที่ไม่สะอาด

จัดทำโดย กลุ่มงานสุขภาพชุมชน โรงพยาบาลอุบลราชธานี 17


 อสม. และทีมลงพื้นที่ให้
 ความรู้เพื่อป้องกันโรค

แผนระงับเหตุสารเคมีรั่วไหล: มาตรการและความปลอดภัย

GHS & SDS



จำแนกความเป็นอันตรายและมีเอกสารข้อมูลความปลอดภัย (Safety Data Sheets)

Spill Kit



มีชุดอุปกรณ์ทำความสะอาดและกู้ภัยสารเคมีประจำจุด

Prevention




จัดทำทะเบียนสารเคมี, ติดฉลาก, และอบรมบุคลากร

แผนผังขั้นตอนการปฏิบัติเมื่อเกิดเหตุสารเคมีรั่วไหล



การจำแนกความรุนแรงและการตอบโต้ (Severity Classification)

Minor Chemical Spill (รั่วไหลน้อย)

 **Condition:** < 250 ml หรือ < 450 g




Area: พื้นที่ภายในหน่วยงาน



Action: สวม PPE, ใช้ Spill Kit จัดการเองได้

Major Chemical Spill (รั่วไหลมาก)

 **Condition:** > 250 ml หรือ > 450 g

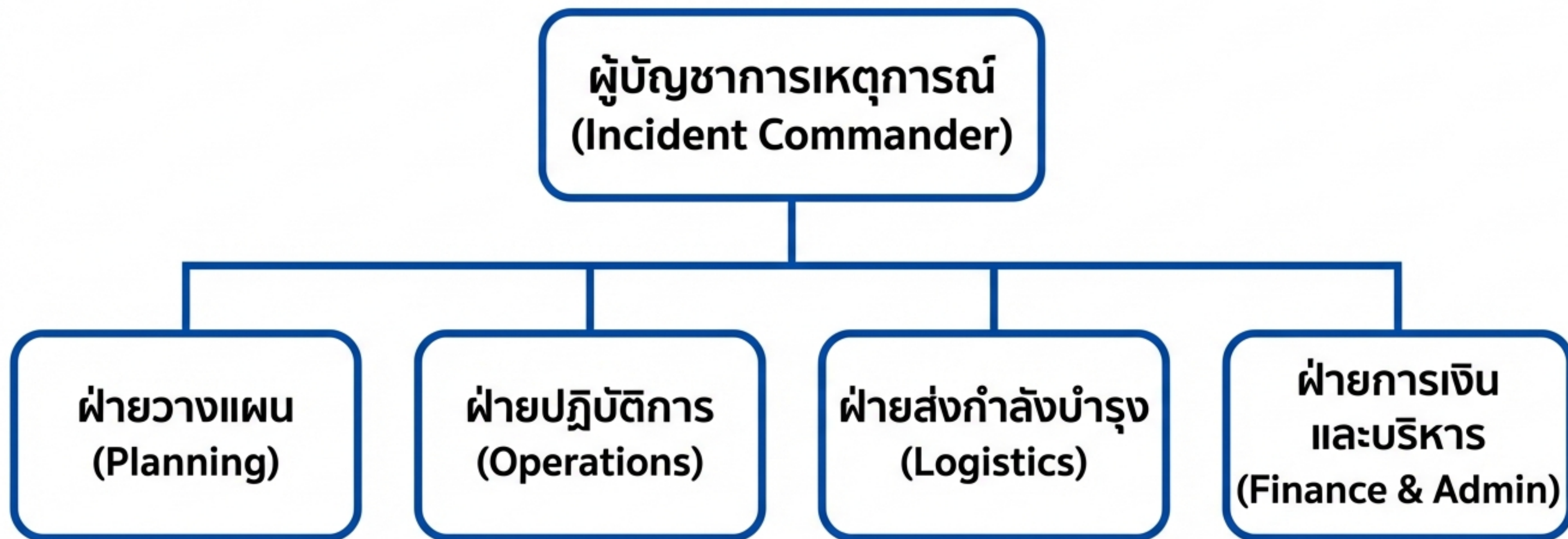


Area: กระทบพื้นที่ใกล้เคียง



Action: แจ้งเหตุฉุกเฉิน, อพยพ, ขอความช่วยเหลือภายนอก

โครงสร้างบัญชาการเหตุการณ์ (Incident Command System)



ทีมปฏิบัติการเฉพาะทาง (Specialized Response Teams)

MERT / Mini MERT

ทีมปฏิบัติการ
ฉุกเฉินทางก
การแพทย์

MCATT

ฝ่ายสุขภาพจิต
และฟื้นฟูสภาพ
จิตใจ

SEhRT

ทีมภารกิจปฏิบัติ
การด้านอนา
มัยสิ่งแวดล้อม

SAT

ทีมตระหนักรู้
สถานการณ์

Risk Communication

ทีมสื่อสาร
ความเสี่ยง

การดูแลเยียวยาจิตใจ (MCATT)



- ประเมินภาวะเครียดและสุขภาพจิตผู้ประสบภัย
- เยียวยาจิตใจเจ้าหน้าที่และประชาชน
- ติดตามดูแลกลุ่มเปราะบางอย่างต่อเนื่อง

เครือข่ายความร่วมมือระดับอำเภอ



1. วัดโบสถ์ดอนลำแพน
2. สถานีตำรวจภูธรบางตาเถร
3. วัดบางสะแก

ประสานงานร่วมกับเทศบาลและสาธารณสุขอำเภอ

Official Medical Compliance

สรุปผลการประเมินความพร้อม



- ✓ มีแผนรองรับครบถ้วน: อุทกภัย, สารเคมี, อัคคีภัย
- ✓ บุคลากรมีความพร้อมและเข้าใจบทบาทหน้าที่ (ICS)
- ✓ มีการเตรียมทรัพยากร ยา และเวชภัณฑ์เพียงพอ

ผ่านเกณฑ์การประเมิน STY2.2 (1 คะแนน)